

A RECICLAGEM DE RESÍDUOS SÓLIDOS NA ESCOLA FUNDAMENTAL PROFESSOR ADAILTON COELHO COSTA

FERNANDES¹, Angelica; INGRYD¹, Suênia; LIMA¹, Tamires; SILVA¹, Cleidiane;
SOUZA¹, Thais; LIMA², Micheline; MELO³, Évio.

¹Discente do Curso de Bacharelado em Ecologia; ² Professora Coordenadora;
³ Professor Orientador.

Centro de Ciências Aplicadas e Educação - CCAE / Departamento de Engenharia e
Meio Ambiente - DEMA / PROBEX 2013.

RESUMO

A disposição de resíduos sólidos constitui um dos principais problemas no que se refere à gestão ambiental. Práticas como redução, reaproveitamento e reciclagem dos resíduos servem como ótima ferramenta no desenvolvimento da educação ambiental junto com toda comunidade. As escolas apresentam um papel fundamental no aprendizado da população, entretanto, acabam também exercendo a função de geradora de resíduos de diferentes naturezas. Desta forma, o seguinte trabalho tem como objetivos explicar as principais características dos resíduos sólidos produzidos pela sociedade, bem como utilizar a educação ambiental como ferramenta para explanar a importância da coleta seletiva e da reciclagem para comunidade acadêmica da Escola Municipal Professor Adailton Coelho Costa do município de Mamanguape - PB. A equipe do projeto de extensão Saúde na Escola da UFPB/Campus IV realizou diferentes atividades lúdicas sobre o tema da reciclagem para comunidade escolar. Após as atividades, foi elaborado um questionário com onze questões onde se buscou avaliar o aprendizado dos alunos com os temas abordados pelos extensionistas. Apenas três (03) alunos acertaram 64% das questões. Isso evidencia que seus hábitos estão relativamente contribuindo para redução da problemática dos resíduos sólidos perante o meio ambiente. Os demais alunos apresentaram hábitos que devem ser melhorados para evitar maiores transtornos para a natureza. A extensão e o ensino tornam-se fundamentais para um processo futuro de implantação de um plano de gestão ambiental, reduzindo os impactos para a natureza e gerando renda para a comunidade.

PALAVRAS-CHAVE: Resíduos Sólidos, Poluição Ambiental, Educação Ambiental.

INTRODUÇÃO

Desde os tempos mais remotos até meados do século XVIII, quando surgiram as primeiras indústrias na Europa, o lixo era produzido em pequena quantidade e constituído essencialmente de sobras de alimentos. A partir da Revolução Industrial, as fábricas começaram a produzir objetos de consumo em larga escala e a introduzir novas embalagens no mercado, aumentando consideravelmente o volume e a diversidade de resíduos gerados nas áreas urbanas (PEIXOTO et al., 2005).

A Lei nº 12.305/2010 que institui a Política Nacional de Resíduos Sólidos, define resíduo sólido como material, substância, objeto ou bem descartado resultante de atividades humanas em sociedade, a cuja destinação final se procede nos estados sólido ou semissólido, bem como gases contidos em recipientes e líquidos cujas

particularidades tornem inviável o seu lançamento na rede pública de esgotos ou em corpos d'água.

O objetivo da coleta seletiva é a proteção ambiental e a utilização dos bens renováveis (JOIA, 2004). O ideal é que a separação do lixo seja feita na fonte produtora, ou seja, no domicílio, na fábrica, no comércio ou na escola. O trabalho inicial depende da conscientização da comunidade e que, por sua vez, dependerá significativamente de equipes de educadores ambientais e sanitaristas, inclusive com visitas domiciliares e intensivos ensinamentos nas escolas de ensinos fundamental e médio.

A educação ambiental por se tratar de um instrumento que busca a eco-eficiência de processos produtivos aplicados em vários setores, se poderá atingir a qualidade ambiental planejada, tanto do seu ambiente interno, através da participação ativa de professores, alunos e servidores, como exemplo: conscientizando a todos a minimizar ou eliminar o desperdício materiais, água ou de energia elétrica utilizada durante ou depois das aulas e expediente, ou ainda separando os resíduos para que eles possam ser reciclados (MENDES, 2005).

Desta forma, o seguinte trabalho tem como objetivos explicar as principais características dos resíduos sólidos produzidos pela sociedade, bem como utilizar a educação ambiental como ferramenta para explanar a importância da reciclagem para comunidade acadêmica da Escola Municipal Professor Adailton Coelho Costa do município de Mamanguape - PB.

DESENVOLVIMENTO


O projeto de extensão Saúde na Escola foi realizado pela equipe de discentes do curso de Bacharelado em Ecologia da UFPB – Campus IV, além dos docentes do Departamento de Engenharia e Meio Ambiente.

As atividades educativas foram trabalhadas por meios de palestras orais e áudios-visuais, através de cartazes e slides utilizando data-show, vídeos, oficinas de caráter lúdico, dinâmicas de grupos, distribuição de folhetos e elaborações de cartazes, abordando o tema sobre a reciclagem de resíduos sólidos (Figura 1).



Figura 1. Atividades desenvolvidas pela equipe do projeto de extensão Saúde na Escola.

Após construir um maior embasamento sobre os assuntos, foi realizado um questionário com 11 questões interativas, aplicado para os 28 alunos participantes de diferentes faixas etárias, através dos quais foi possível medir o nível de aprendizado de cada aluno (Figura 2). O questionário pretende verificar os hábitos dos alunos e de sua família diante das questões propostas na política de reciclagem, incentivando-os a repensar seus hábitos.


 UNIVERSIDADE FEDERAL DA PARAÍBA
 CENTRO DE CIÊNCIAS APLICADAS E EDUCAÇÃO
 DEPARTAMENTO DE ENGENHARIA E MEIO AMBIENTE
 PROJETO DE EXTENSÃO: SAÚDE AMBIENTAL, NA ESCOLA
 ESCOLA MUNICIPAL ADALTON COELHO COSTA

ALUNO (A): _____ SÉRIE: _____

Questionário sobre reciclagem

Agora, que tal fazer um teste para saber se você e sua família estão colaborando com política dos 4 R's? Leia o teste abaixo e procure responder com sinceridade ao que é perguntado. Mão à obra.

1. Você leva seu lanche para a escola:
 - a) Embrulhado em um guardanapo de papel. (.)
 - b) Embrulhado em filme plástico ou papel alumínio. (.)
 - c) Embrulhado em um guardanapo de pano. (.)
2. Você escreve em seus cadernos:
 - a) Até terminarem as folhas. (.)
 - b) Só em algumas folhas. (.)
 - c) Só enquanto eles são novos. (.)
3. Para escrever e desenhar, você:
 - a) Usa os lápis de cor e canetas até o fim. (.)
 - b) Joga fora os lápis de cor que ficaram pequenos e as canetas com pouca carga de tinta. (.)
 - c) Usa até o fim apenas os lápis de cor e as canetas de que mais gosta. (.)
4. Quando se cansa de um brinquedo você:
 - a) Joga-o fora. (.)
 - b) Se não estiver quebrado, doa-o. (.)
 - c) Guarda-o porque nunca dá ou joga seus brinquedos. (.)
5. Para transportar as compras para sua casa, você:
 - a) Usa as sacolas plásticas fornecidas pelo supermercado. (.)
 - b) Usa o carrinho de feira ou uma sacola. (.)
 - c) Leva os produtos soltos na mão. (.)
6. Em sua casa vocês compram frutas e legumes:
 - a) Embaladas em isopor e filme plástico. (.)
 - b) Que são vendidos soltos, por quilo ou unidade. (.)
7. Se a sola de seu sapato soltou, você:
 - a) Pede que sua mãe compre outro. (.)
 - b) Leva o sapato no sapateiro para consertar. (.)
 - c) Joga o sapato no lixo. (.)
8. Em sua casa, os sacos plásticos das compras são:
 - a) Jogados no lixo. (.)
 - b) Reutilizados como sacos de lixo. (.)
 - c) Queimados ou enterrados. (.)
9. Você cresceu e sua camiseta de algodão predileta ficou muito pequena, sua mãe então:
 - a) Usa-a como pano de limpeza. (.)
 - b) Coloca-a no lixo. (.)
 - c) Doa-a para quem precisa. (.)
10. Em sua casa, os potes de vidro (de maionese, geléia etc.) são:
 - a) Separados para coleta seletiva. (.)
 - b) Reutilizados, por exemplo, para guardar temperos. (.)
 - c) Jogados no lixo. (.)
11. Para fazer anotações, você usa:
 - a) O verso de papéis que já foram utilizados. (.)
 - b) Páginas limpas de seu caderno. (.)
 - c) Papel de embrulho. (.)

Figura 2. Questionário sobre Reciclagem aplicado em sala de aula.

O questionário (Figura 3) demonstrou que a maioria dos alunos juntamente com sua família não despertou para a importância da reciclagem na preservação da natureza. Apenas três (03) alunos acertaram 64 % das questões. Isso evidencia que seus hábitos estão relativamente contribuindo para redução da problemática dos resíduos sólidos perante o meio ambiente. Os demais alunos apresentaram hábitos que devem ser melhorados para evitar maiores transtornos para a natureza.

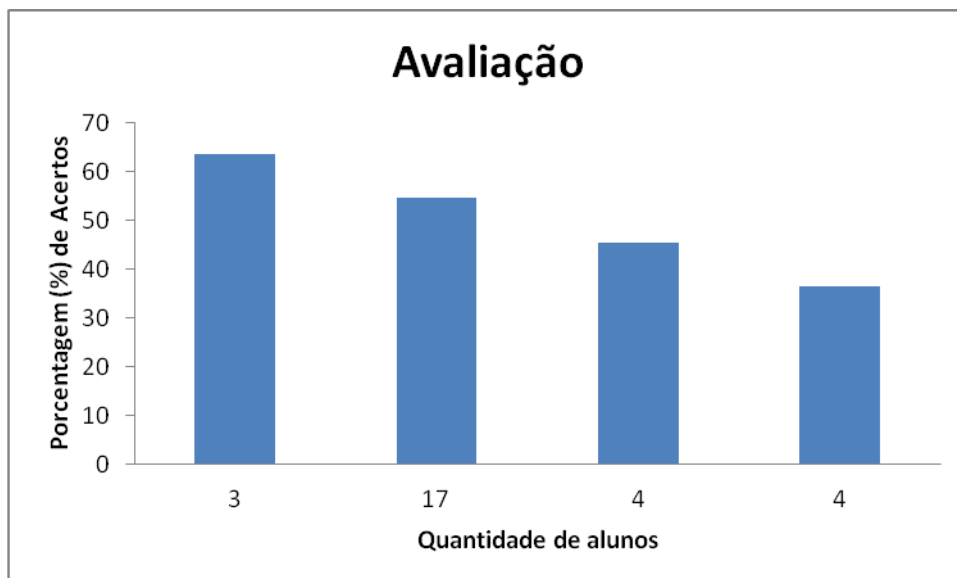


Figura 3. Resultado do questionário aplicado para os alunos

CONSIDERAÇÕES FINAIS

O projeto de extensão universitária existente no Campus IV, através de suas atividades, está tentando modificar os hábitos dos alunos da Escola Fundamental Professor Adailton Coelho Costa sobre a importância da reciclagem de resíduos sólidos para conservar o meio ambiente. As oficinas favorecem o conhecimento teórico-prático para um gerenciamento mais eficaz da destinação final de resíduos gerados pela própria comunidade.

A extensão e o ensino tornam-se fundamentais para um processo futuro de implantação de um plano de gestão ambiental. A utilização de resíduos passíveis de reciclagem podem ser transformados em novos objetos como cadeiras, lixeira, cestos, enfeites e outros artefatos, reduzindo os impactos para a natureza e gerando renda para a comunidade.

REFERÊNCIAS

JOIA, P. R.; SILVA, M. S. F. **Sistema de coleta seletiva dos resíduos sólidos domiciliares produzidos na cidade de Aquidauana**. IV simpósio sobre recursos naturais e sócio-econômicos do Pantanal Corumbá/MS. 2004

MENDES, L. A. A. **Diretrizes para implantação da gestão ambiental na Universidade Do Estado Do Rio De Janeiro - Campus Francisco Negrão De Lima**. 2005. 134f. Dissertação (Mestrado em Engenharia Ambiental) – Universidade do Estado do Rio de Janeiro, Rio de Janeiro.

PEIXOTO, K.; CAMPOS, V.B.G.; ALMEIDA, M., **A Coleta Seletiva e a Redução dos Resíduos Sólidos**. Instituto Militar de Engenharia, 2005.

Política Nacional de Resíduos Sólidos – PNRS. (2010). Lei Nº 12.305 de 02 de agosto de 2010. “Esta Lei institui a Política Nacional de Resíduos Sólidos, dispondo sobre seus princípios, objetivos e instrumentos, bem como sobre as diretrizes relativas à gestão integrada e ao gerenciamento de resíduos sólidos, incluídos os perigosos, às responsabilidades dos geradores e do poder público e aos instrumentos econômicos aplicáveis.” Presidência da República. Casa Civil. Subchefia para Assuntos Jurídicos.